

Praktica, Praktica FX & Praktiflex FX (конструктивно одинаковые камеры)



Данный текст является переводом оригинальных **Руководств** версии 1952 года.
Перевод с английского – Л. Егоров.

Описание

Фотоаппарат PRAKTICA – однообъективный зеркальный фотоаппарат, использующий 35 мм киноплёнку с форматом кадра 24×36 мм.

Фотоаппарат PRAKTICA обладает всеми преимуществами современной камеры, такими как сблокированный с перемоткой плёнки взвод затвора, блокировка от двойной съёмки на один кадр и пропуска кадров, взаимозаменяемость объективов, и способность к микрофотографии.

Фокусировка осуществляется с помощью свето-собирающей линзы, которая производит чёткое, яркое изображение.

В фотоаппарате возможно применение всех типов стандартных кассет на 36 кадров с чёрно-белой и цветной фотоплёнкой. С помощью фотоаппарата PRAKTICA Вы получите прекрасные результаты, если будете точно следовать инструкции по эксплуатации.

1. Зарядка плёнки

Задняя крышка камеры разблокируется нажатием кнопки (18) в направлении, указанном стрелкой. Откройте заднюю крышку и снимите ее.

Вытяните головку обратной перемотки плёнки (6) вверх. Вложите кассету в пустое гнездо под кассету с вытянутым концом плёнки в сторону полозков фильмового канала и опустите головку обратной перемотки.

Зафиксируйте конец плёнки в приемной катушке (14) с правой стороны камеры.

Очень важно проследить, чтобы перфорация плёнки легла на зубья колеса валика транспортировки плёнки (15).

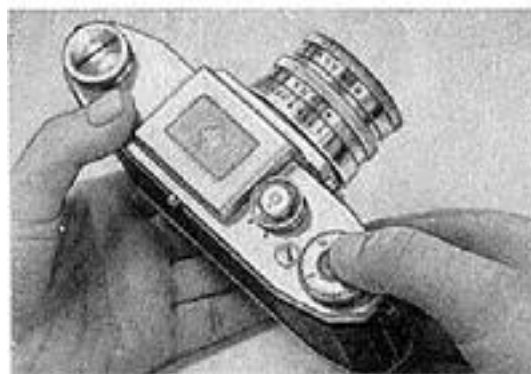
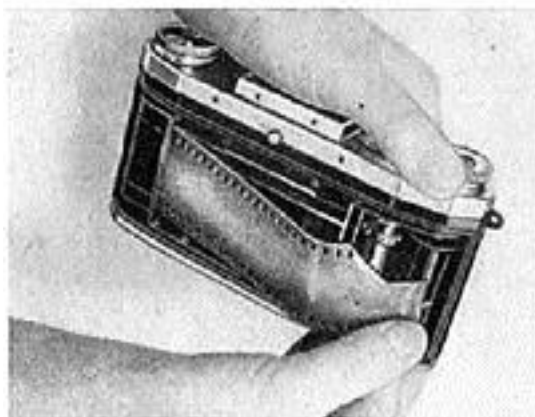
Взведите затвор поворотом головки взвода затвора (2) по часовой стрелке.

Убедитесь, что плёнка лежит ровно на полозках фильмового канала и зубчатом валике транспортировки плёнки. Вставьте заднюю крышку в канавку на правой стороне камеры и закройте ее.

Прижимной столик должен быть абсолютно чист перед закрытием задней крышки.

После закрытия задней крышки дважды взведите и спустите затвор. Головка обратной перемотки (6) при этом должна вращаться в направлении противоположном стрелке.

Когда все эти манипуляции будут выполнены, индекс счетчика кадров (3) должен установиться напротив цифры «1».



II. Разрядка фотоаппарата

После того, как будет отснято 36 кадров, что также будет заметно по сопротивлению повороту головки взвода затвора – перемотайте пленку обратно в кассету.

Для этого, нажмите кнопку (13) и, удерживая ее, вращайте головку обратной перемотки (6) в направлении, указанном стрелкой.

Окончание перемотки определится по звуку выскальзывания конца пленки из приемной катушки.

Теперь задняя крышка может быть открыта и кассета с отснятой пленкой извлечена из фотоаппарата.

Не производите перезарядку пленки при прямом солнечном свете, делайте это в тени. Отснятую пленку желательно завернуть сразу же в светонепроницаемую бумагу или поместить в металлическую коробку.



III. Управление затвором

a) Взвод затвора

Взвод затвора производится поворотом головки взвода затвора (2) по часовой стрелке до упора. Одновременно происходит транспортировка пленки на один кадр и опускание зеркала в позицию фокусировки. Проследить, чтобы спусковая кнопка (1) при взводе затвора не была нажата.

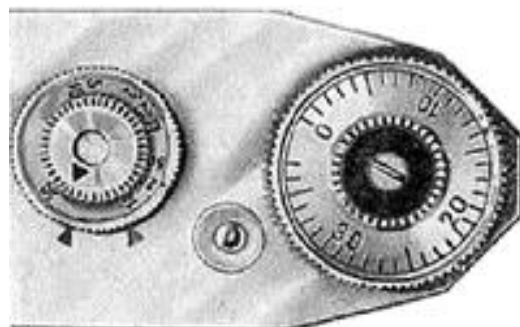
b) Установка выдержки

Выдержки затвора устанавливаются с помощью кольца установки выдержек (4) и дополнительной головки переключения групп выдержек (5). На диске выдержек выгравированы

черные индексы для коротких выдержек от 1/500 до 1/25 сек., и

красные индексы для длинных выдержек от 1/10 до 1/2 сек., и

«В» для ручной выдержки.

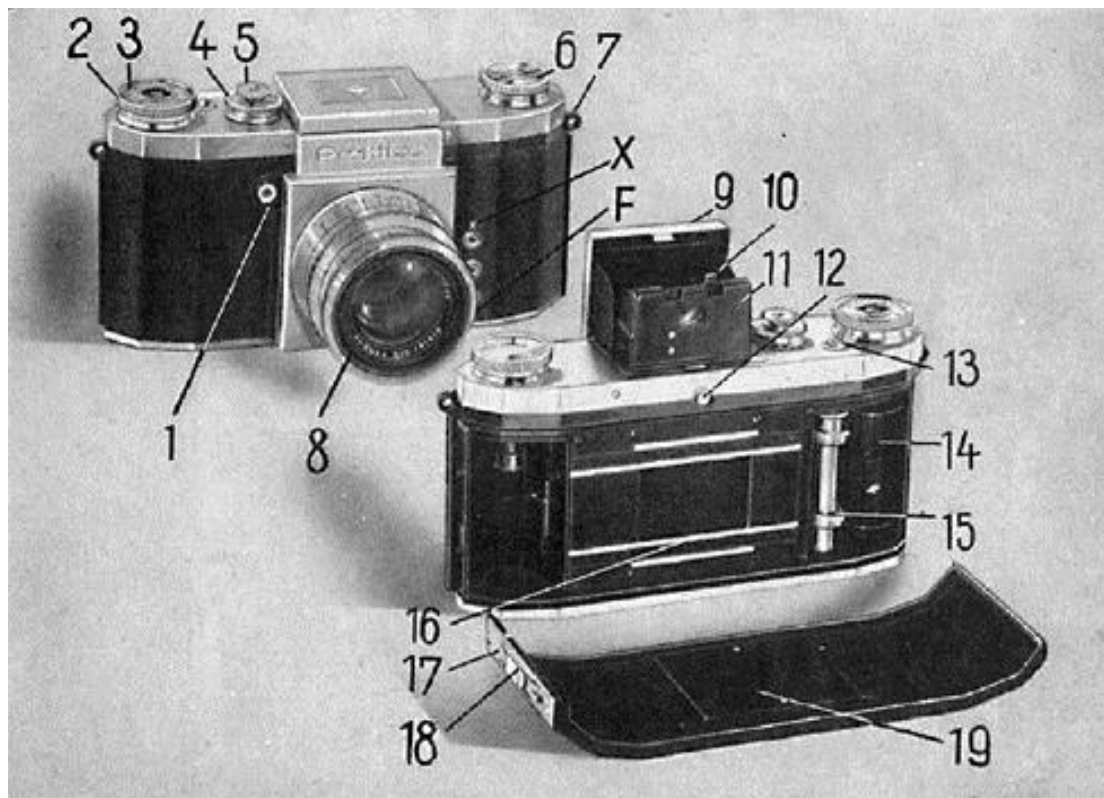


При установке выдержек от 1/500 до 1/25, красный треугольник на дополнительной головке (5) должен быть направлен на черный треугольник на верхней крышке камеры.

При установке выдержек от 1/10 до 1/2, красный треугольник на дополнительной головке (5) должен быть направлен на красный треугольник на верхней крышке камеры.

Выдержка «В» возможна в обоих положениях головки (5).

Чтобы установить выдержку, приподнимите внешнее кольцо (4), поверните и установите его напротив требуемого значения выдержки. Для выдержек 1/2 и 1/25 сек. существует только одно общее фиксированное положение, обозначенное точкой между цифрами 1/2 и 1/25.

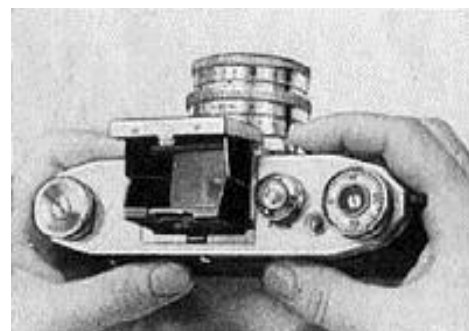


- | | |
|---|---|
| 1 – Спусковая кнопка; | 11 – Задняя заслонка шахты видоискателя; |
| 2 – Головка взвода затвора и транспортирования пленки; | 12 – Кнопка замка видоискателя; |
| 3 – Диск шкалы счетчика кадров; | 13 – Кнопка отключения затвора при обратной перемотке пленки; |
| 4 – Кольцо установки выдержки; | 14 – Приемная катушка; |
| 5 – Головка переключения групп коротких и длинных выдержек; | 15 – Зубчатое колесо валика транспортировки пленки; |
| 6 – Головка обратной перемотки пленки; | 16 – Полозки фильмового канала; |
| 7 – Ушко крепления ремня к фотоаппарату; | 17 – Задняя крышка камеры; |
| 8 – Объектив; | 18 – Кнопка замка задней крышки камеры; |
| 9 – Крышка шахты зеркального видоискателя; | 19 – Прижимной столик. |
| 10 – Рычаг откидной лупы; | |

с) Фотографирование

Для фотографирования плавно нажмите на спусковую кнопку (1). Чтобы избежать смаза изображения, держите кнопку нажатой в течение всего времени работы затвора. При установке на «В», затвор будет открыт все время, пока нажата спусковая кнопка.

Для использования спускового тросика в кнопке имеется присоединительная резьба. Для особо длительных выдержек (например, в ночное время) используются специальные тросики с фиксатором.



IV. Наводка на резкость и сменные объективы

а) Для открытия светозащитной шахты видоискателя нажмите кнопку (12). После взвода затвора на матовой линзе видоискателя появится яркое изображение объекта съемки. Поворотом кольца дистанций объектива добейтесь максимальной резкости изображения. Наводка на резкость осуществляется при полностью открытой диафрагме, а диафрагмирование объектива производится непосредственно перед съемкой.

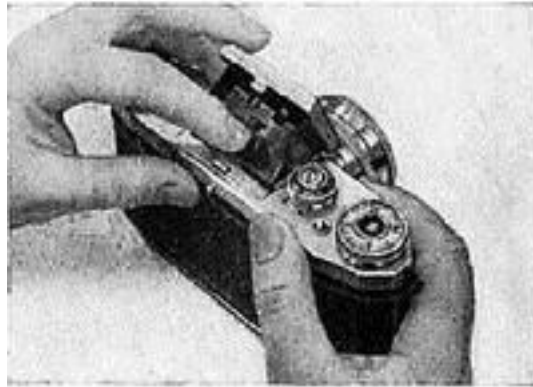
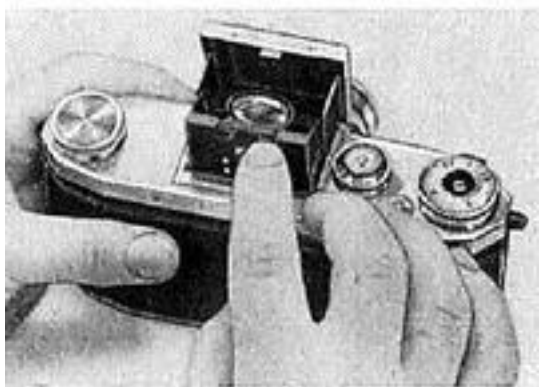
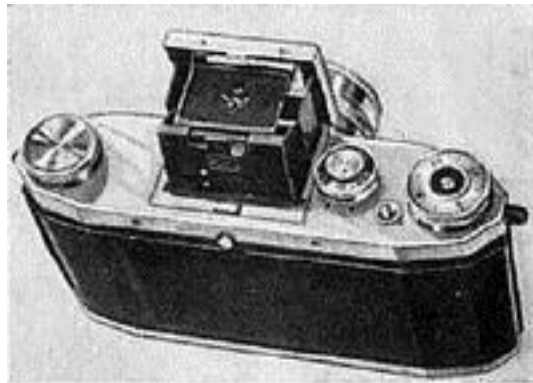
Для облегчения наводки на резкость камера оснащена лупой, которая поворачивается в рабочее положение рычагом (10).

При использовании лупы, расстояние между глазом и лупой должно быть от 15 до 25 мм – тогда изображение будет предельно четким.

При съемке быстро движущихся объектов (например, в спорте) очень удобен прямой рамочный видоискатель, устроенный в светозащитной шахте.

Для приведения его в действие необходимо повернуть заслонку в передней (верхней) крышке (9) шахты вовнутрь и зафиксировать ее в горизонтальном положении поворотом лупы в рабочее положение. Теперь можно использовать рамочный видоискатель.

Чтобы закрыть шахту видоискателя, необходимо вначале опустить лупу. Затем придавить указательным пальцем заднюю заслонку (11) и закрыть крышку шахты (9).



b) Шкалы объектива Biotar

На объективе имеется переднее кольцо диафрагм со шкалой и индексом, среднее кольцо дистанций со шкалой в метрах или футах и заднее кольцо со шкалой диафрагм для определения глубины резкости.

Согласно последней, например, объектив Biotar f/2 с фокусным расстоянием 5,8 см (2 1/4"), при установке расстояния 12 футов (4 метра) и диафрагмы 11, дает глубину резкости от 7'6" до 30" (от 2,5 до 10 метров).



с) Смена объективов

Объективы присоединены к камере с помощью резьбового фланца. Для того, чтобы отсоединить объектив, необходимо выкрутить его из камеры вращением против часовой стрелки. Если камера заряжена при этом пленкой, то необходимо предотвратить попадания в нее яркого света.



d) Зеркало

Зеркало является очень чувствительным элементом фотоаппарата и должно быть защищено даже от малейших повреждений. Желательно перед сменой объективов, поднять зеркало вверх (затвор спущен). Для очистки зеркала можно использовать только очень мягкую кисть.

е) Объективы с устройством предустановки диафрагмы

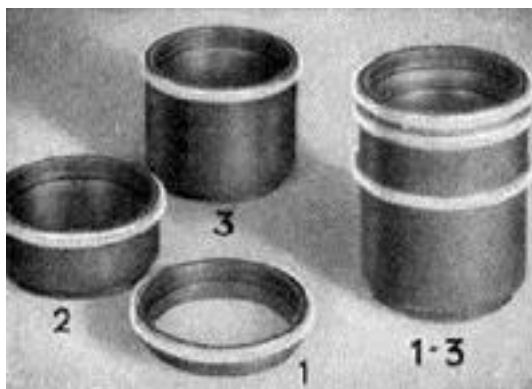
Для установки необходимой диафрагмы, сдвинуть назад рифленое кольцо, находящееся сразу за кольцом установки диафрагмы, и, удерживая его, другой рукой установить кольцо диафрагм необходимым значением напротив красного индекса. Отпустить рифленое кольцо, и оно вернется на место, войдя в зацепление с кольцом установки диафрагм. Теперь диафрагма может быть полностью открыта для наводки на резкость, после чего, не меняя положения камеры, может быть закрыта до установленного значения поворотом кольца установки диафрагмы назад до упора.



V. Удлинительные кольца (Макрофотография)

Минимальное расстояние съемки для объективов фотоаппаратов Praktica примерно 70 см (28 in.). Для съемок с более близкого расстояния применяются промежуточные удлинительные кольца.

В таблице ниже приведены номера и длины удлинительных колец, дистанции съемки и необходимые пропорциональные значения выдержек.

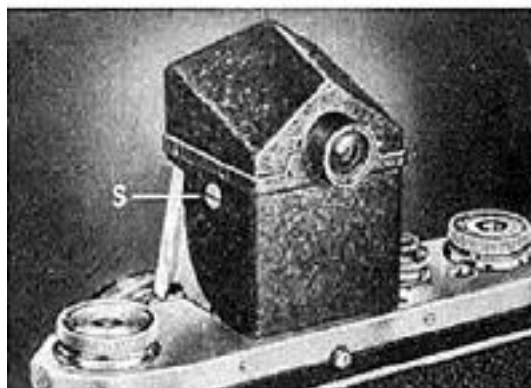


Кольцо №	Длина колец, мм	Масштаб репродукции	Дистанция до объекта, мм	Размеры объекта, мм	Проп. значения выдержек
1	5,8	0,1 – 0,174	622 – 374	240×260 – 138×207	1,2
2	17,4	0,3 – 0,374	234 – 198	80×120 – 64×96	1,7
1 + 2	23,2	0,4 – 0,474	187 – 165	60×90 – 50×76	1,96
3	34,8	0,6 – 0,674	139 – 128	40×60 – 35×53	2,6
1 + 3	40,6	0,7 – 0,774	125 – 117	34×51 – 31×46	2,9
2 + 3	52,2	0,9 – 0,974	107 – 103	26×40 – 24×36	3,6
1 + 2 + 3	58	1,0 – 1,074	100 – 96	24×36 – 22×33	4,0

VI. Призматический видоискатель

Дополнительный призматический видоискатель преобразует изображение на матовом стекле в вертикальное, правильно ориентированное и свободное от параллакса.

Призматический видоискатель крепится в верхней части камеры к светозащитной шахте. Сторона с меткой «N» зацепляется за пружинную защелку кнопки (12), а два пружинных захвата с меткой «S» за крышку шахты (9).



VII. Съемка с одноразовыми и электронными лампами-вспышками

На передней панели камеры имеется три контактных разъема. Разъем «X» – для синхронизации электронных ламп-вспышек. Разъем «F» – для синхронизации одноразовых ламп-вспышек.

a) Электронные лампы-вспышки (X-синхронизация)

Используется для всех типов вспышек действующих без задержки.

Синхронизация позволяет фотографировать с выдержками до 1/50 сек.

b) Одноразовые лампы-вспышки (F-синхронизация)

При использовании одноразовых ламп-вспышек синхронизация позволяет фотографировать с выдержками до 1/500 сек.

Центральный разъем – для соединения с корпусом обоих типов вспышек и стробоскопом.

Все лампы-вспышки подключаются к камере только после взведения затвора.

В таблице приведены наиболее популярные типы ламп вспышек и рекомендуемые для них выдержки.



Производитель	Тип	F-контакт выдержки	Ведущее число	X-контакт выдержки	Ведущее число
Osram	S 0	1/50	40	1/10	56
	S 1	1/200	28	1/10	70
	S 2	1/100	65	1/10	100
Philips	PF 3	---	---	1/10	20
	PF 14	(1/200)	28	1/10	48
	PF 24	1/25	48	---	---
	PF 25	(1/500)	28	1/10	56
	PF 45	1/25	80	1/10	88
	PF 56	1/200	32	1/10	80
	PF 110	1/50	38	1/10	110

Gen.-Elektrik	SM	---	---	1/25	---
	No. 5	(1/200)	---	1/10	---
	No. 6	1/50	---	1/10	---
	No. 11	(1/200)	---	1/10	---
	No. 22	(1/500)	---	1/10	---
	No. 31	1/10	---	1/10	---
Sylvania	No. 50	1/50	---	1/10	---
	Press 40	(1/200)	---	1/10	Ведущее
	No. 0	1/500	---	1/25	число –
	No. 25	(1/500)	---	1/25	условное
	SF	---	---	1/25	число,
	FP 26	1/50	---	1/10	описывающее мощность фотовспышки.

Цифры в скобках означают, что синхронизация возможна, но с некоторым уменьшением света на одном или обоих краях пленки, что должно быть принято во внимание. Это вызвано различиями как во времени горения и так времени задержки зажигания.