

ЛЕНИНГРАДСКИЙ СОВЕТ НАРОДНОГО ХОЗЯЙСТВА
ГОМЗ

Кор!



КИНОСЪЕМОЧНАЯ КАМЕРА

- | | | | |
|----|-----------------------------|----|------------------------------|
| 1 | Объектив. | 13 | Кнопка крышки со счетчиком. |
| 2 | Кольцо установки диафрагмы. | 14 | Электродвигатель. |
| 3 | Объектив визира. | 15 | Батарея. |
| 4 | Крышка электродвигателя. | 16 | Основание фильмового канала. |
| 5 | Поворотная кнопка. | 17 | Резиновый ролик. |
| 6 | Пусковая кнопка. | 18 | Прижимная планка. |
| 7 | Рукоятка. | 19 | Ось подающей катушки. |
| 8 | Винт крепления рукоятки. | 20 | Зуб грейфера. |
| 9 | Курок. | 21 | Направляющий ролик. |
| 10 | Тросик. | 22 | Ось принимающей катушки. |
| 11 | Шкала счетчика. | 23 | Окуляр визира. |
| 12 | Крышка со счетчиком. | | |



«Спорт» — узкоплёночная киносъёмочная камера, предназначенная для любительских киносъёмок.

Камера рассчитана для съёмки на двойную 8-миллиметровую киноплёнку (2×8 мм), намотанную на катушку. Полезная ёмкость катушки — 7,5 м плёнки позволяет получить 15 м кинофильма.

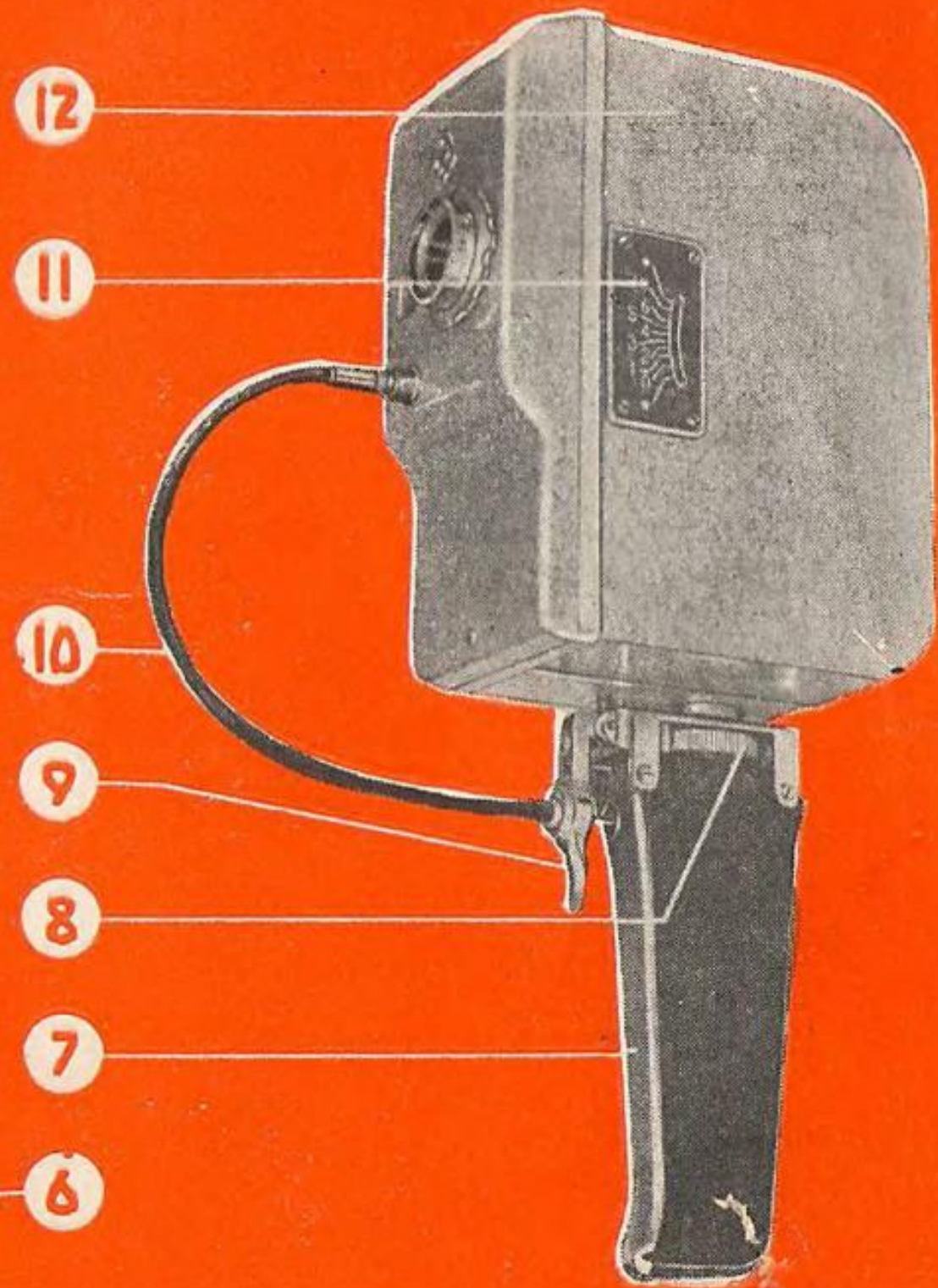
Система зарядки кинокамеры «Спорт» исключает возможность повторной съёмки на одну и ту же киноплёнку.

Камера снабжена объективом Т-40 с фокусным расстоянием 10 мм и относительным отверстием 1 : 2,8.

Размеры кадра — $3,55 \times 4,9$ мм.

Съёмка производится с частотой 16 кадр/сек, при этом обеспечивается выдержка порядка $1/30$ сек.

Привод камеры осуществляется от миниатюрного электродвигателя, источником питания служит стандартная батарея для карманного фонаря типа КБС-Л-0,5 (при температуре до -10°C) или КБС-Х-0,7 (при температуре от -10 до -20°C).



13

14

21

20

19

18

17

16

15

22

23



DATAPEDIA
050



Объектив камеры — просветленный трехлинзовый анастигмат — дает резкое изображение снимаемых объектов без наводки на резкость в большом интервале расстояний (см. таблицу глубин резкости).

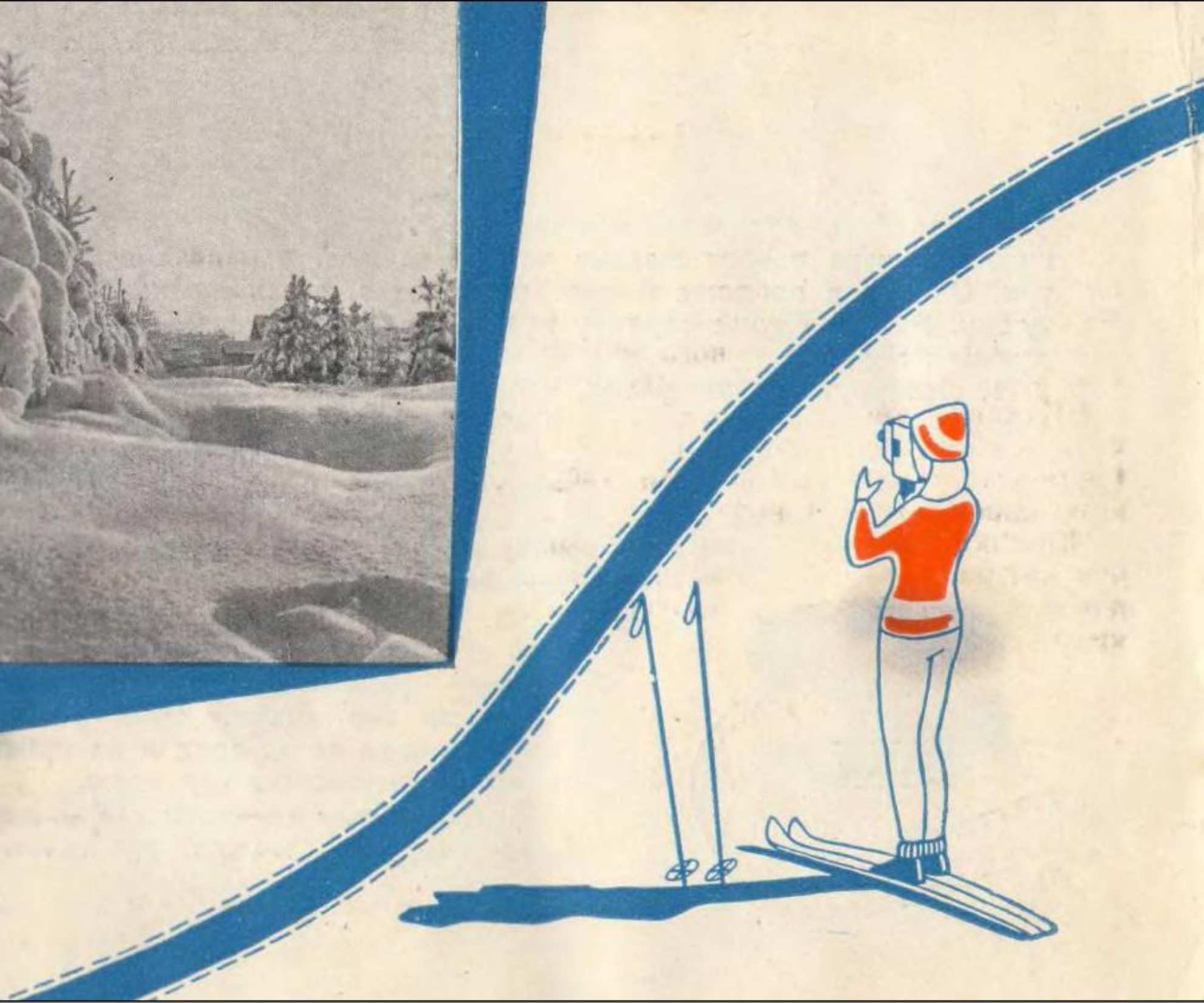
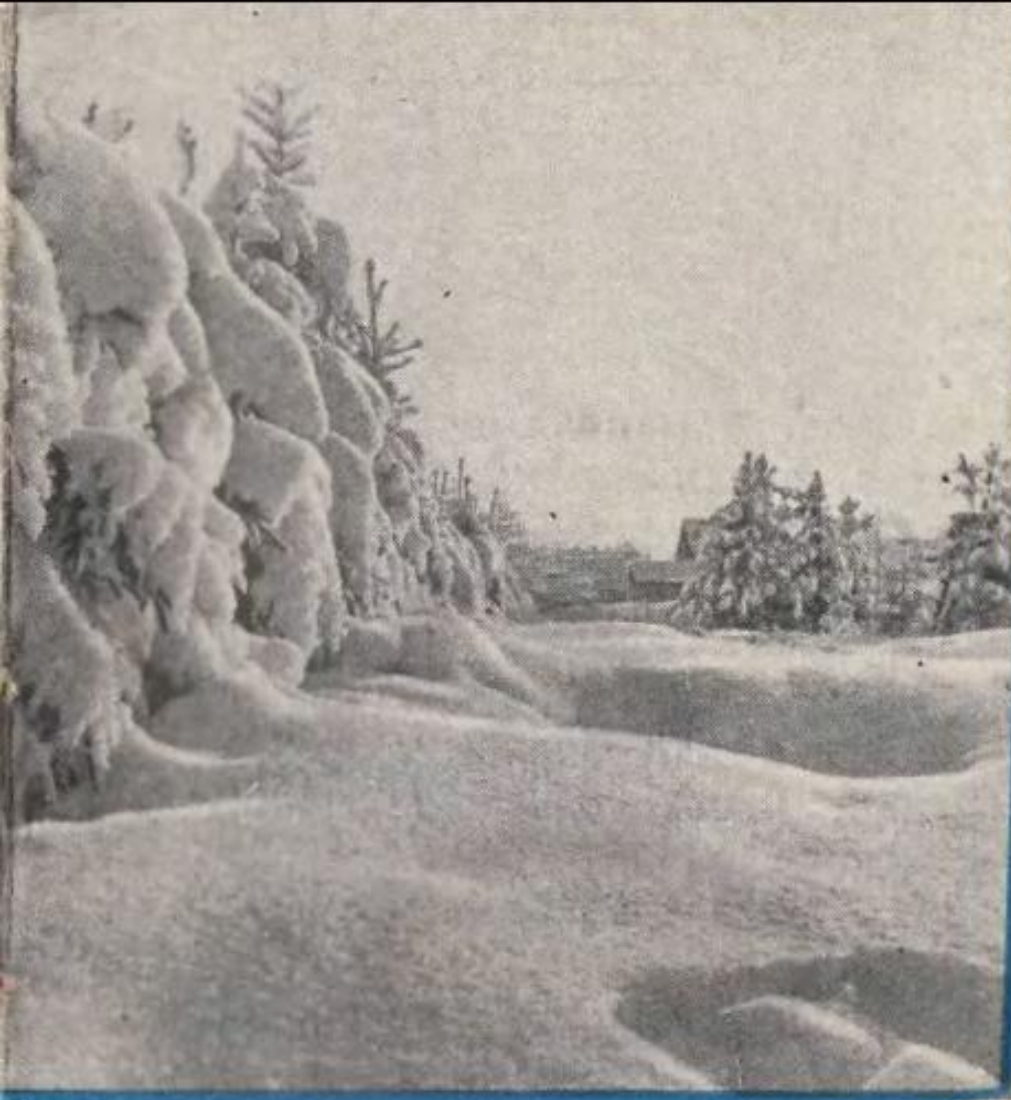
Размеры окна встроенного оптического визира обеспечивают нормальную компоновку кадра при съемках с расстояний от 1 м до ∞ .

Пусковая кнопка служит для включения механизма камеры. Нажимать кнопку можно от руки или с помощью стандартного фототросика. Счетчик метража контактного типа показывает количество оставшейся неэкспонированной киноплёнки.

Крышки камеры — съемные. Крышку со счетчиком можно снять, сдвинув кнопку вниз по стрелке. Крышка электродвигателя снимается после поворота и совмещения красной точки поворотной кнопки с точкой на крышке.

Таблица глубин резкости объектива

Диафрагма	2,8	4	5,6	8	11
Глубина резкости в м	1,5— ∞	1,24— ∞	1,0— ∞	0,78— ∞	0,61— ∞



ЗАРЯДКА КАТУШЕК

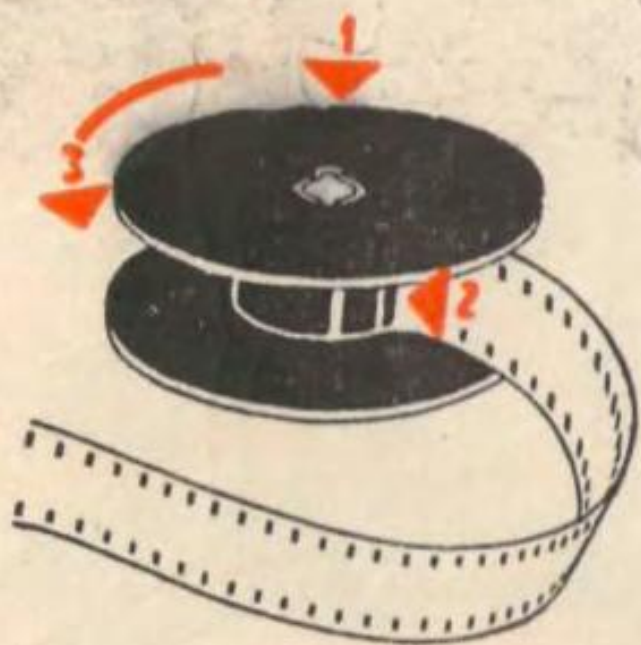
Кинопленка продается обычно намотанной на катушку, имеющую в центре одного фланца четыре выреза, в центре другого — три. Однако в продаже бывает кинопленка, не намотанная на катушку. В этом случае зарядку нужно производить в темноте в следующем порядке:

1. Повернуть катушку так, чтобы фланец с четырьмя вырезами в центре находился сверху.

2. Вставить конец пленки в шлиц катушки так, чтобы при вращении ее против часовой стрелки пленка наматывалась эмульсионным слоем внутрь.

3. Вращая катушку против часовой стрелки, намотать на нее пленку. Пленку рекомендуется наматывать туго, но без значительных усилий, придерживая ее за края и не прикасаясь к эмульсионному слою.

Дальнейшие операции с заряженной катушкой можно производить на свету.



Примечания:

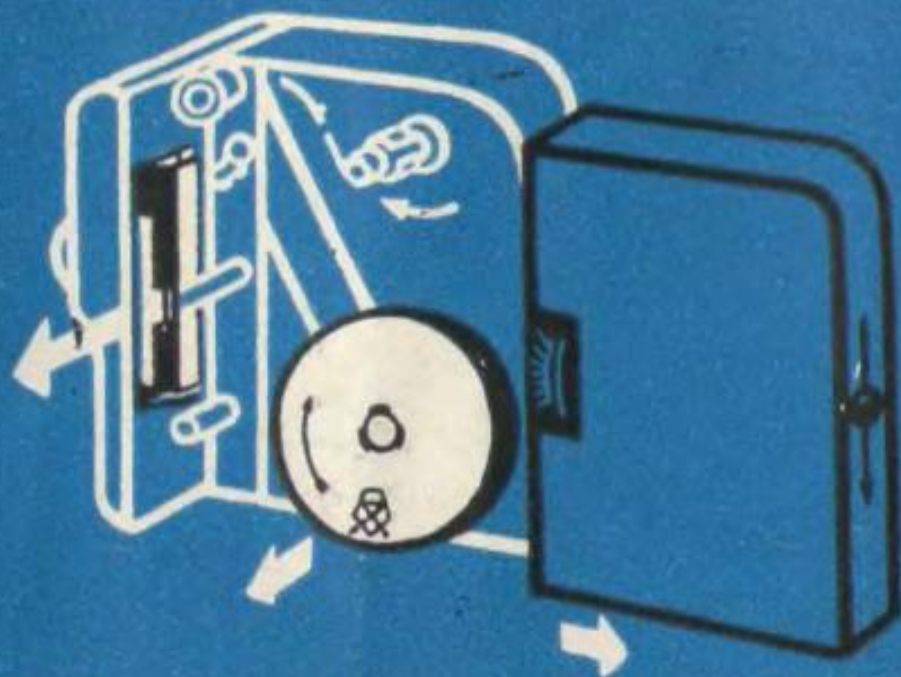
1. Зарядка пленки производится на катушки, имеющие в центре одного фланца четыре выреза, в центре другого — три.

2. На катушку наматывается 10 м пленки. Но так как при зарядке камеры на свету концы пленки засвечиваются, полезная емкость катушки составляет 7,5 м.

3. При первой зарядке камеры необходимо в качестве приемной использовать катушку, имеющую в центре обоих фланцев по три выреза.



ЗАРЯДКА КИНОКАМЕРЫ

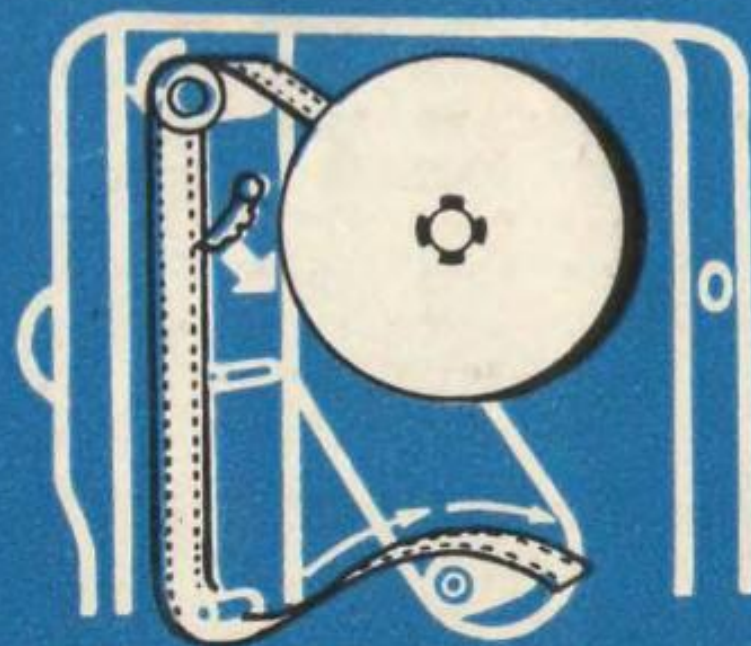


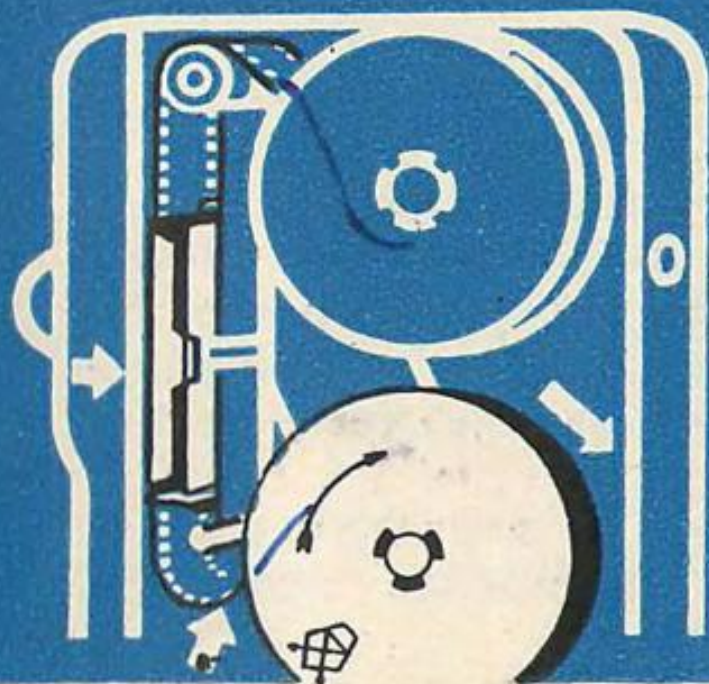
Для зарядки кинокамеры необходимо:

1. Снять крышку со счетчиком.
2. Вынуть пустую приемную катушку, а затем прижимную планку, слегка оттянув ее от основания фильмового канала и потянув вверх.

3. Вытянуть из полной катушки конец пленки длиной примерно 15 см и надеть катушку на ось так, чтобы фланец с тремя вырезами был обращен в сторону основания камеры.

4. Обогнуть пленкой направляющий ролик и заложить ее в фильмовый канал так, чтобы зуб грейфера попал в перфорационное отверстие; зуб грейфера можно слегка оттянуть от фильмового канала за выступ.





5. Вставить прижимную планку в камеру.

6. Отогнуть конец пленки длиной 1 см, вставить его в шлиц приемной катушки и сделать два оборота по часовой стрелке.

7. Насадить приемную катушку на ось так, чтобы пленка охватывала резиновый ролик слева.

8. Нажать пусковую кнопку и, наблюдая за ходом пленки, убедиться в правильности зарядки и надежном транспортировании пленки.

9. Установить крышку со счетчиком.

10. Нажать пусковую кнопку и, наблюдая за показаниями счетчика, производить перемотку пленки до тех пор, пока указатель счетчика не встанет против отметки «7,5». При этом перематывается пленка, засвеченная при зарядке камеры.

Нельзя производить зарядку камеры или вынимать пленку, если на них падает прямой солнечный свет.



СЪЕМКА

Зарядив камеру, можно приступить к съемке. Съемку следует производить до тех пор, пока указатель счетчика не встанет против отметки «0». В этот момент нужно прекратить съемку и перемотать на приемную катушку оставшуюся часть пленки, которая при перезарядке камеры засветится. Указатель счетчика должен встать против отметки «*».

Затем следует снять крышку со счетчиком и перезарядить камеру для второго экспонирования. При перезарядке приемную катушку нужно поставить на место подающей.

Перезарядить камеру третий раз и дважды снять на одну и ту же пленку невозможно.

Таким образом, используя при первой зарядке в качестве приемной катушку, имеющую в центре обоих фланцев по три выреза, кинолюбитель гарантирован от повторной съемки на одну и ту же пленку.



ЗАМЕНА БАТАРЕИ

Замену батареи нужно производить в следующем порядке:

1. Снять крышку электродвигателя и вынуть батарею.
2. Взять новую батарею и отогнуть контактные пластины, как показано на рисунке.



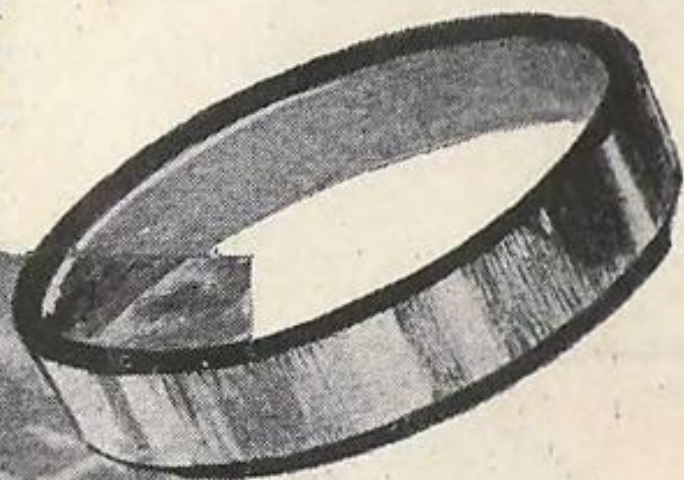
3. Вставить батарею и включением механизма камеры убедиться в надежности контактов.

4. Установить крышку электродвигателя.

ПРИНАДЛЕЖНОСТИ

К кинокамере прилагаются два светофильтра, которые могут применяться при съемках, — желтый ЖС17 и нейтральный четырехкратный.

Желтый светофильтр обеспечивает более правильную передачу соотношений яркостей окрашенных объектов съемки: выделяет облака; повышает контраст удаленных объектов, устраняя влияние атмосферной дымки; увеличивает контраст в тенях и т. п.



Желтым светофильтром рекомендуется пользоваться при натуральных съемках.

Нейтральный светофильтр применяется при съемке ярких сюжетов (снег, песчаный берег, вода, небо), когда даже при самом малом отверстии диафрагмы получается слишком светлое изображение снимаемого объекта.

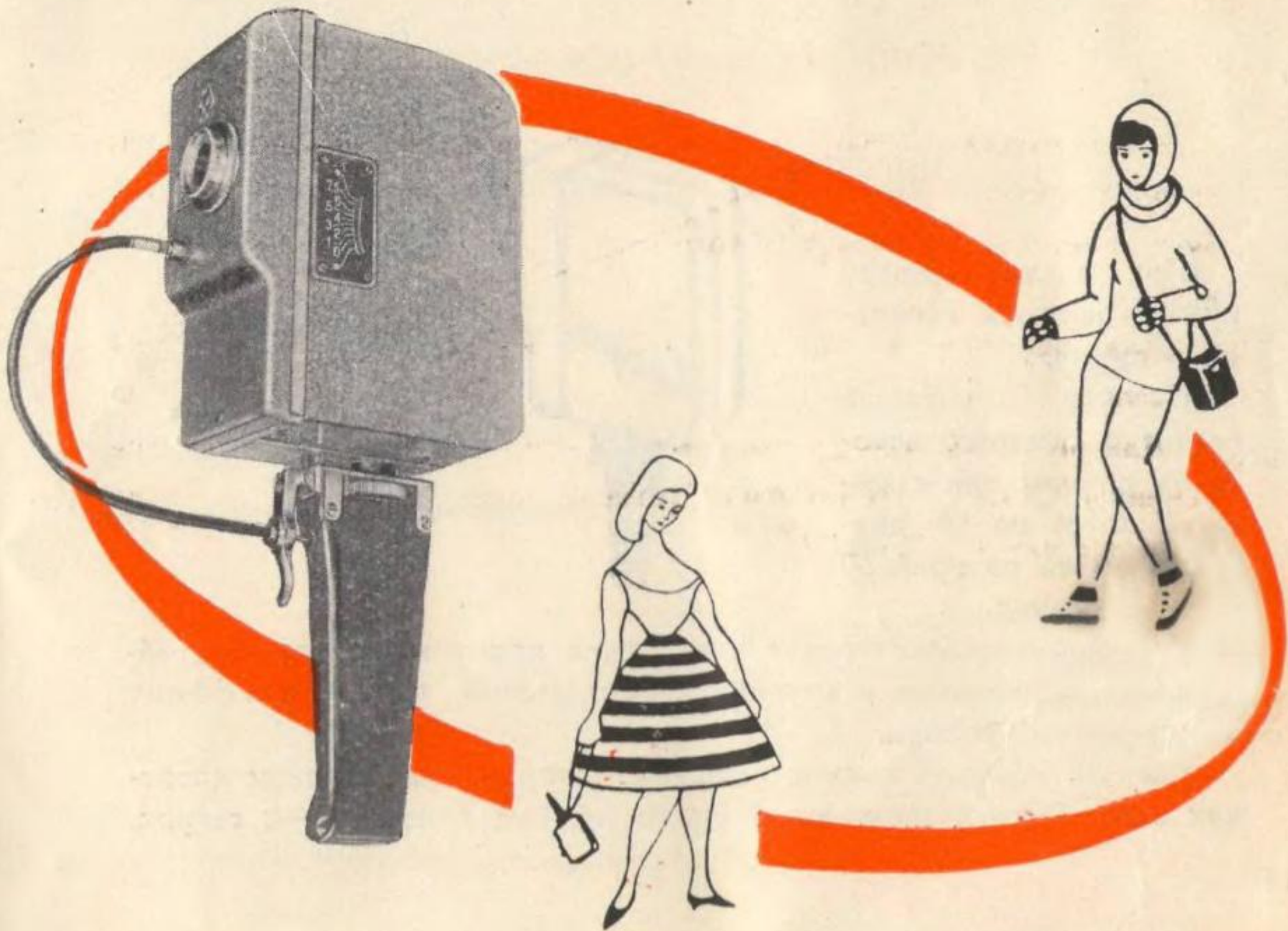


Для удобства съемки камера снабжена приставной рукояткой, которая крепится винтом. При нажатии на курок осуществляется пуск камеры с помощью спускового тросика, вмонтированного в рукоятку.

Для ношения камеры вместе с принадлежностями прилагается футляр.

Для ношения камеры во время съемок удобно пользоваться ременной петлей (ремляком), которая крепится непосредственно к камере или к рукоятке.





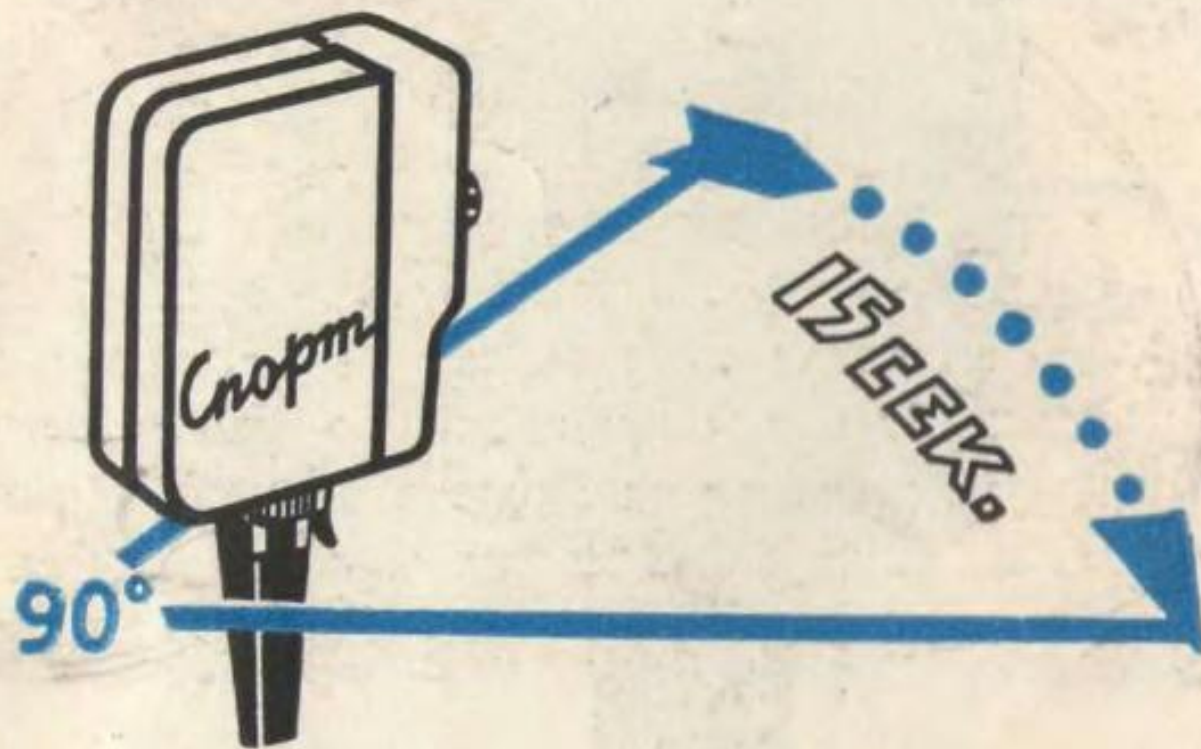
СОВЕТЫ НАЧИНАЮЩЕМУ КИНОЛЮБИТЕЛЮ

При съемке камеру нужно держать свободно и прямо.

Следует избегать слишком быстрых поворотов камеры при съемке. Поворот на 90° должен длиться по крайней мере 15 секунд.

Двойная 8-миллиметровая киноплёнка применяется главным образом для групповых и крупноплановых съемок, реже — для общих и панорамных съемок.

Следует избегать съемок слишком длинных или слишком коротких сцен. Съемка нормальной сцены должна длиться 4—8 секунд.





Для выбора диафрагмы при съемке следует пользоваться фотоэкспониметром, так как обратимая киноплёнка обладает малой фотографической широтой и хорошее позитивное изображение на ней можно получить только при правильно выбранной экспозиции.

При съемках против света следует защищать объектив от непосредственного попадания световых лучей.

ПОМНИТЕ!

Кинокамера требует бережного обращения. Внутри она должна быть всегда чистой.

Перед каждой зарядкой камеры следует протереть лентопро-тяжный тракт выстиранной батистовой салфеткой.

Особенно необходимо оберегать от загрязнения оптические де-тали объектива. Смахивать пыль с линз нужно чистой мягкой беличьей кисточкой или струей сухого воздуха из резиновой груши. В исключительных случаях можно пользоваться выстиранной и про-кипяченной батистовой салфеткой.

Если камера внесена с холода в теплое помещение, нельзя сразу вынимать ее из футляра во избежание запотевания деталей, осо-бенно оптических.

Разбирать камеру нельзя, так как при этом может нарушиться регулировка отдельных узлов. Ремонт и юстировку камеры должны производить только квалифицированные специалисты.





Тип. ГОМЗя, зак. № 1839

М 37775 31-V-60